

**Renforcer l'impact social de SUEZ
et promouvoir une économie
circulaire inclusive**

Edito

La recherche d'un impact social positif pour la société est inscrite dans l'ADN de SUEZ. En effet, nos métiers au service de la gestion de l'eau et des déchets, ont été inventés par des innovateurs sociaux qui souhaitaient améliorer les conditions d'hygiène et de santé pour tous. Ainsi on se souviendra que c'est à la suite de l'épidémie de choléra qui toucha les quartiers pauvres de Paris en 1832 que l'ingénieur Belgrand développa le « tout-à-l'égout ».

À la vocation sociale historique de nos métiers de l'eau et des déchets s'ajoute une spécificité : nos activités sont sources d'emplois locaux, non-délocalisables et - pour partie - accessibles à des personnes peu qualifiées. Cela fait de SUEZ un partenaire naturel du monde de l'insertion et un acteur engagé depuis longtemps en faveur de l'inclusion. En témoignent des initiatives pionnières comme Rebond Insertion, sa filiale d'insertion qui va fêter ses 20 ans en 2022 et ses 10 000 personnes accompagnées ou la Maison Pour Rebondir qui est à l'origine de notre démarche d'entreprise inclusive.

Alors qu'un nouveau chapitre s'ouvre dans l'histoire de SUEZ, l'innovation sociale est plus que jamais un enjeu stratégique et un facteur de performance pour le Groupe. Pourquoi ? Parce que pour accélérer la transition écologique et solidaire des territoires, le défi n'est pas seulement d'inventer de nouvelles solutions mais aussi de déployer à grande échelle les nombreuses solutions existantes et éprouvées. Pour cela nous devons être créatifs, innover contractuellement, co-construire des projets et de nouveaux modèles d'affaires avec nos clients, soutenir les entrepreneurs sociaux et travailler main dans la main, avec les acteurs de l'Économie Sociale et Solidaire (ESS).

Benoit Bonello
Directeur de l'Innovation Sociale
SUEZ



Sommaire

1. L'essentiel	4
Introduction	5
Ce qu'il faut retenir, en trois minutes top chrono	6
La genèse	7
2. Maximiser l'impact social positif de SUEZ	8
Ingénierie d'appel d'offres et collaboration avec l'ESS	9
Recrutement inclusif et projets emblématiques RH	16
Engagement solidaire des collaborateurs	25
3. Développer des projets «Impact first»	31
Rebond Insertion	32
Incubateurs à impact et entrepreneuriat	36
Contactez-nous	43

1. L'essentiel

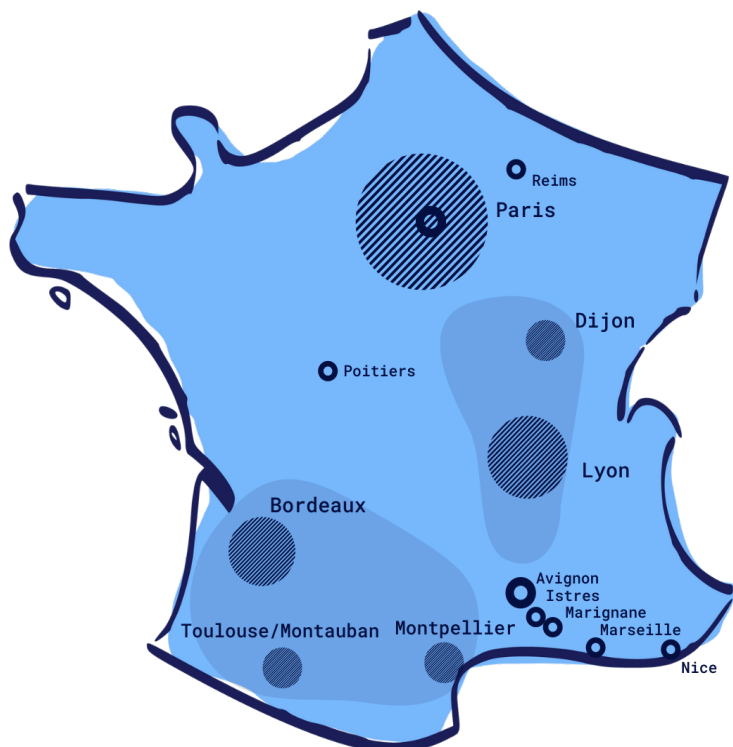


Introduction

Comment faire converger transition écologique et inclusion ? Comment renforcer l'emploi local ? Comment développer des boucles locales d'économie circulaire, le ré-emploi, l'agriculture urbaine, la collecte et la valorisation des déchets de « niches » ? Comment faire évoluer les comportements et favoriser les écogestes ?

Les grands défis que constituent le développement de l'emploi et la transition environnementale exigent une collaboration plus efficace entre acteurs publics, privés et associatifs et nous poussent à développer des modèles économiques alternatifs et solidaires.

C'est une des raisons qui a poussé SUEZ, en 2019, à créer une Direction de l'Innovation Sociale au sein de la Direction des Ressources Humaines, dont la mission est de permettre à SUEZ en France de proposer des solutions d'économie circulaire inclusives et bas carbone, en développant la collaboration avec les acteurs de l'insertion, de l'emploi et de l'Économie Sociale et Solidaire.



-  Maisons pour Rebondir
-  Rebond Insertion (EI et ETTI)



Ce qu'il faut retenir, en trois minutes top chrono

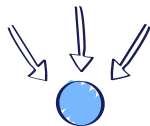
Nous avons trois convictions au sein de la Direction de l'Innovation Sociale

- 1** Il n'y a **pas de transition écologique possible sans la prise en compte des publics les plus fragiles**. Le social est aujourd'hui un enjeu business pour SUEZ.
- 2** Les offres de SUEZ ne suffisent pas pour développer l'économie circulaire pour ses clients. **SUEZ doit jouer un rôle d'agrégateur de solutions et doit donc travailler avec les acteurs de l'économie sociale et solidaire (ESS)**.
- 3** **Les collaborateurs sont un levier formidable pour démultiplier l'impact positif de SUEZ**. Nous devons les former et leur permettre de s'engager efficacement.

Notre mission et nos actions

Renforcer l'impact social de SUEZ et proposer des solutions d'économie circulaire inclusives et bas carbone.

Promouvoir une démarche d'entreprise inclusive au sein de SUEZ



- **Conseil et formation Insertion & ESS**
Former les équipes, construire le volet social des appels d'offres (insertion & ESS) et développer la collaboration avec les entrepreneurs sociaux.
- **Recrutement Inclusif**
Aider les BUs à recruter des personnes en insertion, notamment sur les métiers en tension.
- **Engagement solidaire des collaborateurs**
Permettre aux collaborateurs de SUEZ de s'investir (temps et compétences) au bénéfice d'associations locales.

Développer des projets « Impact first » (à finalité sociale et environnementale)



- **Rebond Insertion**
Développer la filiale d'insertion de SUEZ et son offre de services environnementaux 100 % inclusifs (Impact First).
- **Incubateurs à impact**
Accompagner les entrepreneurs pour faire émerger des solutions d'économie circulaire porteuses d'emploi.

2021 en chiffres

1,4 M d'heures d'insertion proposées dans nos offres

485 stagiaires de REP et REP+ accueillis

1500 salariés en insertion sur des activités confiées par SUEZ à des structures d'insertion

657 personnes en parcours d'insertion chez Rebond Insertion

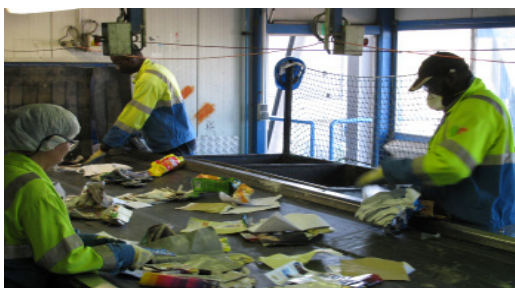
70 % de sortie en emploi formation

141 entrepreneurs accompagnés

Genèse de l'Innovation Sociale chez SUEZ en France

Création de SITA REBOND (aujourd'hui Rebond Insertion)

Filiale de SUEZ R VF, Rebond Insertion est une Entreprise d'Insertion qui compte environ 600 salariés en insertion sur les métiers du tri de déchets, de la collecte du dernier km, de la propreté urbaine et de l'interim d'insertion. Rebond Insertion est une initiative pionnière de SUEZ et a été un tremplin pour plus de 10 000 personnes en difficulté d'insertion depuis sa création.



2002

2012 La Maison Pour Rebondir Bordeaux

Expérience inédite et fondatrice, La Maison Pour Rebondir est une association créée par SUEZ pour répondre à une question : comment contribuer plus efficacement à l'emploi et à l'inclusion à travers ses activités sur le territoire de Bordeaux Métropole ? La Maison Pour Rebondir Bordeaux est rapidement devenue un laboratoire d'innovation sociale pour le Groupe et a permis de construire et d'expérimenter sur le terrain la démarche d'innovation sociale que SUEZ déploie aujourd'hui à l'échelle nationale. En 9 ans, La Maison Pour Rebondir a contribué à créer plus de 700 emplois sur le territoire de Bordeaux Métropole.

Déploiement du programme Maison Pour Rebondir
Essaimage du concept Maison Pour Rebondir en Ile-de-France (avec 2 antennes), en Auvergne-Rhône-Alpes (à Lyon) et en Bourgogne-Franche-Comté (à Dijon). C'est territoire par territoire que se joue l'impact social de SUEZ et les Maisons Pour Rebondir (MPR) deviennent des « hubs d'impacts » qui permettent de développer la collaboration opérationnelle entre le monde social (insertion, ESS) et les entités locales de SUEZ.

2018



2019 Direction Innovation Sociale

Création au sein de la Direction des Ressources Humaines de SUEZ Région France d'une Direction de l'Innovation Sociale qui rassemble et mutualise l'expertise de SUEZ en matière d'insertion (MPR, Rebond Insertion, équipes RSE R&V). Sa mission : développer des solutions d'économie circulaire inclusive et bas carbone.



2. Maximiser l'impact social positif de SUEZ



Ingénierie d'appel d'offres et collaboration avec l'ESS

Construire des offres commerciales SUEZ à fort impact social, professionnaliser la mise en œuvre opérationnelle des clauses d'insertion et des engagements insertion.

Notre démarche et ses impacts

Le pôle Ingénierie d'appel d'offres & ESS se concentre sur les contrats clés du Groupe en France pour accompagner la filière commerciale en amont et pendant l'appel d'offres sur des solutions innovantes, alliant structures de l'ESS et métiers de SUEZ. Cela peut prendre des formes variées : trouver des leviers d'action concrets pour réaliser les clauses d'insertion, imaginer l'ouverture d'une ressourcerie avec un atelier chantier d'insertion, sous-traiter à une structure de l'ESS le curage de bassins, la collecte des filets à déchets, la collecte des dépôts sauvages ou encore la médiation sociale auprès des publics fragiles.

Au total, la Direction de l'Innovation Sociale s'est impliquée dans la réponse à plus de 50 appels d'offres en France et a proposé près de 1,4M d'heures d'insertion.

Grâce à sa vision nationale, le pôle structure partage et met en valeur les collaborations qui marchent, les leviers d'insertion les plus pertinents en fonction des contrats et des BUs et les projets emblématiques qui ont marqué les clients. Le pôle effectue à ce titre un travail de fond avec les achats, le commerce et le marketing pour faire évoluer nos offres de base vers plus d'impact. Cette réflexion a été partagée au cours de 6 webinaires en 2021, format qu'il est prévu de développer en 2022.

L'équipe Innovation Sociale a publié 3 études sur l'insertion dans les centres de tri, les collaborations avec l'ESS dans les contrats de collecte et les ressourceries sur les déchèteries. Nous avons mis également au point plusieurs boîtes à outils pour le volet social des appels d'offres.

Il est essentiel de former et autonomiser les collaborateurs sur le fonctionnement de l'ESS et de l'insertion, pour changer les discours et rendre la démarche de SUEZ concrète et efficace. Cela passe par des formations, notamment sur les clauses d'insertion, mais aussi par des sensibilisations à destination de la filière commerciale.

Chiffres clés

50 appels d'offres en 2021

il s'agit des appels d'offres où nous avons travaillé sur un volet social fort et différenciant

1500 salariés en insertion

sur des activités confiées par SUEZ à des structures d'insertion

1,4 millions d'heures d'insertion proposées dans nos offres

une fois les appels d'offres remportés, la Direction de l'Innovation Sociale est impliquée dans la mise en œuvre des engagements insertion et ESS des marchés gagnés

248 collaborateurs formés

au fonctionnement de l'ESS et de l'insertion

Exemples de projets inspirants dans nos appels d'offres

Contrat d'assainissement Syndicat Rhône Ventoux (10 ans, 70M€)

- 5 alternants intégrés sur des postes d'assistant(e) administratif(ve), d'électro-mécanicien(ne), d'attaché(e) d'exploitation, de technicien(ne) réseau et pour le suivi des conventions avec les industriels (bac+3), en partenariat avec le GEIQ BTP 84.
- Transport des boues de STEP avec des salariés en insertion de REBOND.
- Sous-traitance sociale sur 2 à 3 postes pour la maintenance des réseaux et le géoréférencement d'encrassement des réseaux avec l'Université Populaire du Ventoux et le CIE 84, en formant des binômes (un collaborateur SUEZ /un salarié en insertion).
- Mise en place de présentation des métiers de l'eau avec l'Université Populaire de Ventoux avec des PMSMP (Périodes de Mise en Situation en Milieu Professionnel avec le Pôle Emploi).



Contrat de collecte et déchèteries de Montauban (7 ans, 38,5M€)

- 45 emplois en insertion et 4,5 M€ reversés aux structures de l'ESS sur le territoire.
- Accompagnement et développement de 2 recycleries + 1 repair café (avec l'ESS).
- Hébergement sur la base d'exploitation et accompagnement de start-ups de l'économie circulaire en collaboration avec la pépinière de l'agglomération.



Régie de quartiers
et de territoire
Montauban Services



Contrat de distribution d'eau potable de Créteil (12 ans, 77 M€)

- 5 300 heures d'insertion par an, principalement en recrutement direct au sein des équipes clientèle et sur l'exploitation, en plus d'un alternant technicien de réseau éligible à l'insertion.
- Plomberie Solidaire avec la Régie de quartier de Créteil (dispositif Plomberie Solidaire, voir le cas de Poissy page 13).
- Laverie Solidaire low tech en partenariat avec la Croix Rouge pour permettre aux publics fragiles de laver et sécher leur linge gratuitement.



Démarche participative de design thinking avec les parties prenantes du territoire

Dans le cadre de l'appel d'offre Assainissement et eaux pluviales de la communauté d'agglomération Paris Vallée de la Marne, nous avons choisi de construire notre réponse « engagements sociétaux et environnementaux » avec les acteurs du territoire. Afin d'adresser les enjeux identifiés à travers des solutions concrètes et utiles au territoire, nous avons organisé un atelier de design thinking à la Maison de l'Entreprise Innovante située à Champs-sur-Marne. Les objectifs de l'atelier étaient de :

- Favoriser les synergies entre les différentes parties prenantes du territoire et SUEZ ;
- Faire émerger des idées de projets à impact pour l'agglomération et ses parties prenantes ;
- Formaliser ensemble 4 projets structurants multi-acteurs à proposer à la Communauté d'Agglomération Paris Vallée de la Marne et à intégrer dans le contrat de concession du service public d'assainissement.

Huit acteurs du territoire (associations d'éducation et environnementales, structures d'insertion, entrepreneurs sociaux) ont participé à cet atelier.

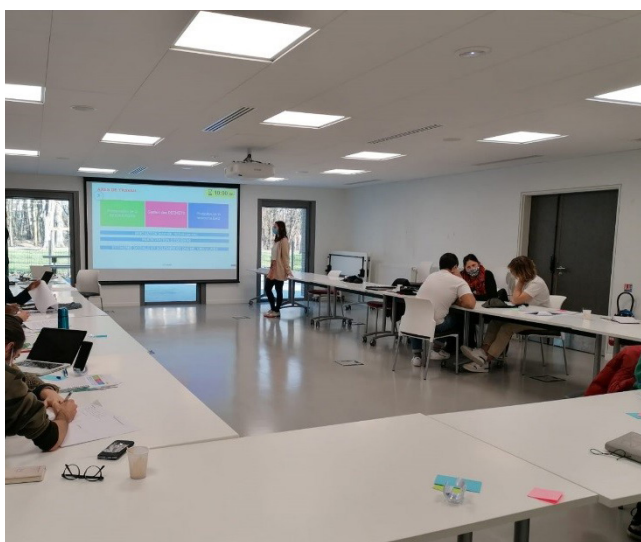
Afin de réaliser ces objectifs, nous avons imaginé dans l'organisation de l'atelier un temps dédié à la restitution de l'analyse de la démarche d'écoute territoriale menée et un temps dédié à l'inspiration. Au regard des enjeux du territoire, nous avons proposé aux parties prenantes de mener la réflexion collective autour de 3 axes de travail : « préservation de la biodiversité », « gestion des déchets » et « protection de la ressource en eau » et de 3 leviers d'action : « l'innovation », « la participation citoyenne », « l'économie sociale et solidaire / l'économie circulaire ».

Une fois que les associations ont exprimé leurs idées comme réponse aux enjeux du territoire, nous avons demandé à chaque sous-groupe de choisir en concertation une idée qu'elles aimeraient développer et structurer sous la forme d'un projet.

Les 4 projets choisis par les associations sont les suivants :

- Territoire zéro déchets ;
- Réinventer l'espace urbain grâce aux sciences participatives ;
- Pépinière solidaire ;

Pour pouvoir finaliser le travail de formalisation des projets, des réunions à distance par projet ont été proposées à la suite de l'atelier de design thinking. L'objectif de cette démarche est maintenant de mettre en place, en lien avec les différentes parties prenantes, ces projets de manière concrète sur le territoire suite à la notification du marché, remporté par SUEZ.



Co-construire de nouveaux services avec les entrepreneurs sociaux

La Plomberie Solidaire

Acteur majeur de l'environnement, SUEZ a pour ambition d'agir en faveur de la transition écologique en tenant compte des plus fragiles.

Pour cela, SUEZ a souhaité expérimenter en 2021 la mise en place d'une « Plomberie Solidaire », service de Solidarité Eau de proximité pour des ménages en situation de précarité, sur le périmètre de Poissy, Créteil et Saint-Étienne Métropole. D'intérêt général et avec pour vocation la lutte contre la précarité hydrique et l'amélioration du confort hydrique, le service garantit la mise en place de mesures adaptées pour :

- Limiter le poids de la facture d'eau dans le revenu des ménages bénéficiaires du service en agissant sur la consommation et en facilitant le recours aux aides lorsque cela est possible.
- Limiter l'utilisation de l'eau à l'essentiel en renforçant les écogestes, réduisant les déperditions liées au fonctionnement de certains équipements (surutilisation) et prévenant les fuites d'eau dans les logements visités.

Conçu pour et par le territoire, le service combine à la fois un accompagnement pédagogique sur les bons gestes à adopter et une assistance technique à domicile pour diagnostiquer et réparer les installations d'eau, en complémentarité avec les dispositifs d'aides financière existants sur le territoire. Les antennes Maison Pour Rebondir et agences locales SUEZ Eau France à l'initiative des trois expérimentations ont mobilisé collectivités, bailleurs et acteurs sociaux du territoire pour coconstruire le service et le déployer auprès des habitants des quartiers prioritaires. Ce projet s'est également construit avec le LyRe et la Direction Relation Clients.



Bilan des opérations lancées en 2021

Saint-Étienne (42)

56 personnes sensibilisées individuellement
45 logements diagnostiqués
Eco-kit : 35 mousseurs robinet / 15 réducteurs de douche installés / 27 kits distribués
39 signalements pour des interventions hors portées auprès des bailleurs, 4 auprès de SUEZ
22 réparations de petite plomberie

Poissy (78)

150 personnes sensibilisées en ateliers collectifs
56 logements diagnostiqués
Eco-kit : 96 mousseurs robinet / 14 réducteurs de douche installés
25 signalements pour des interventions hors portées auprès des bailleurs
8 réparations de petite plomberie



Une offre multi-partenariale de traitement des biodéchets à l'échelle du 7^{ème} arrondissement de Lyon

La Direction Innovation Sociale joue un rôle majeur pour identifier des acteurs de l'ESS œuvrant sur des thématiques d'intérêt stratégique pour SUEZ.

En veille permanente sur les territoires pour identifier des synergies opérationnelles, elle facilite la création de coopérations innovantes qui permet à SUEZ de proposer à ses clients une offre « augmentée » avec un ensemble de services à fort impact, lorsque l'opportunité se présente. La création de ces coopérations requiert de prendre le temps, d'instaurer de la confiance et d'acquérir une connaissance réciproque des façons de faire de chacun.

L'intégration des deux structures de l'ESS - Les Alchimistes et Oui Compost - dans notre réponse au marché expérimental de gestion des biodéchets sur

Le 7^{ème} arrondissement de Lyon est le fruit d'échanges réguliers, de rencontres et de premières collaborations croisées avec les différentes filiales SUEZ, facilités par notre antenne locale Maison Pour Rebondir. L'année 2021 a permis d'aller plus loin dans les collaborations amorcées. Plusieurs offres de SUEZ ont intégré les services de ces structures dans leur réponse aux clients, tout en maintenant une offre prix concurrentielle (exemple : offre de collecte et traitement des biodéchets d'une chaîne de magasins de fruits et légumes, offre de gestion des déchets incluant les biodéchets pour un grand centre commercial).

Cette même année, l'agence Recyclage et Valorisation de Lyon, associée à SUEZ Organique, s'est naturellement tournée vers ces deux structures de l'ESS pour monter une offre intégrée sur la partie traitement des biodéchets, à la hauteur de la capacité de chacun et en accord avec la volonté du client de privilégier le retour à la terre sous forme de compost.

En intégrant à ses propositions des structures de l'ESS et leurs offres porteuses de sens, SUEZ démontre sa capacité à assembler les solutions du territoire à fort impact et à accompagner des structures plus petites dans leur développement.



Ingénierie d'appels d'offres et formation

3 études sur la collaboration entre l'ESS et nos métiers

L'expertise acquise sur l'insertion et les coopérations avec les entrepreneurs de l'ESS permet à la Direction de l'Innovation Sociale non seulement d'appuyer les équipes sur la rédaction et la mise en œuvre d'offres innovantes, mais aussi de réaliser des études approfondies sur des thématiques stratégiques pour les Directions et filiales SUEZ.

En 2021, 3 études ont été réalisées :

Étude #1 Étude sur les services complémentaires avec l'ESS dans les contrats de collecte des ordures ménagères

Les collectivités attendent de plus en plus que SUEZ les aide à changer les comportements de tri, à assurer des services complémentaires comme la collecte des envols, des dépôts sauvages, des mégots de cigarettes, des emballages de vente à emporter, ou encore de flux spécifiques comme les biodéchets, en anticipation de l'extension des consignes de tri. Ces services complémentaires à nos métiers industriels font régulièrement l'objet de partenariats avec des associations, des coopératives, des structures d'insertion et autres acteurs de l'ESS. Comment travailler avec l'ESS sur ces contrats ? Sur quels services ? Avec qui ? Tel était l'objet de notre étude.



Étude #2 Étude sur le recours aux entreprises d'insertion dans nos centres de tri CS

SUEZ a depuis longtemps développé une forte culture de l'insertion, d'une part en développant Rebond Insertion, d'autre part en collaborant avec des structures d'insertion pour faire le lien entre nos métiers et des personnes en difficulté. Cela est d'autant plus vrai dans les centres de tri, où le métier de tri manuel en cabine des déchets de collecte sélective constitue un vrai tremplin vers l'emploi pour de nombreux salariés en insertion.

Historiquement, on compte plusieurs partenariats majeurs dans les centres de tri SUEZ, parfois depuis plus de 20 ans, avec des structures d'insertion telles que Rebond Insertion, Groupe Ares, Groupe ID'EES, Vitamine T, ENVIE, Groupe Demain... L'objectif de notre étude était d'objectiver le recours à l'insertion et d'identifier les facteurs clés permettant d'intégrer un projet social, tout en renforçant la performance de tri, dans nos installations.



Étude #3 Étude sur les synergies entre déchèteries SUEZ et recyclerie

Sur les contrats de déchèteries, les collectivités attendent que nous soyons force de proposition pour inciter au réemploi et à la réparation. Or, il existe une infinie variété de modèles opérationnels, du container de don sur site à la mise en place d'une vraie recyclerie avec ateliers de réparation, centre de stockage et boutique vitrine. L'objectif de cette étude menée avec les équipes Marketing de RVF était de recenser les différentes expériences, et de faire des recommandations pour renforcer la collaboration de SUEZ avec l'ESS en faveur du ré-emploi.





Recrutement inclusif et projets emblématiques RH

Accompagner nos filiales dans le recrutement de personnes en insertion et mettre en œuvre des projets emblématiques en faveur de l'inclusion.

Notre démarche et ses impacts

Constat et priorités

Il y a un « mur de verre » entre le monde de l'entreprise et le monde social (acteurs de l'emploi et de l'insertion). Du côté des entreprises, recruter sur certains métiers « en tension » est difficile, y compris sur les territoires qui comptent un nombre élevé de demandeurs d'emplois. Pour les acteurs de l'emploi et de l'insertion, les difficultés sont souvent de bien connaître les besoins des entreprises, les profils recherchés et d'avoir des opportunités d'immersion et de découvertes des métiers pour leurs publics.

Partant de ce constat, l'équipe de la Direction Innovation Sociale de SUEZ en France a identifié 3 priorités pour favoriser le « recrutement inclusif » :

1. Diversifier les recrutements, élargir la prescription et faire connaître les métiers de SUEZ aux acteurs de l'emploi et de l'insertion et aux publics en difficulté d'insertion.
2. Favoriser « l'alternance inclusive » et le recrutement de personnes éloignées de l'emploi.
3. Monter des projets emblématiques en faveur de l'inclusion pour faire évoluer la culture et les pratiques du Groupe.

Concentrer nos forces sur les métiers opérationnels de SUEZ

La Direction de l'Innovation Sociale a choisi de se concentrer sur les métiers opérationnels, sur lesquels SUEZ a des besoins de recrutement récurrents (agents de réseaux, techniciens de maintenance, conducteurs poids lourds, rippers...).

Toujours agir en partenariat

Toutes les actions sont co-construites et portées avec les équipes des Ressources Humaines de SUEZ, les équipes d'exploitation des sites, et avec des partenaires de l'emploi, de l'insertion et de la formation au niveau national ou au niveau local.

Travailler simultanément à l'échelle nationale et à l'échelle locale

Développer l'emploi et l'inclusion requiert une dynamique de territoire. C'est pourquoi les Hubs Maison Pour Rebondir en Ile-de-France, Auvergne-Rhône-Alpes, Bourgogne Franche-Comté et Nouvelle-Aquitaine jouent également un rôle important dans le dispositif.

Chiffres clés

485 stagiaires

issus des Quartiers de la Politique de la Ville (QPV) sensibilisés au tri et à la protection de la ressource lors de nos ateliers sur site ou digitaux (2020-2021)

115 personnes éligibles aux emplois francs*

ont été recrutées en 2021

+ de **8%**

des alternants de SUEZ en France sont issus des quartiers prioritaires

58

actions organisées par la Direction de l'Innovation Sociale ont permis de toucher près de 800 personnes éloignées de l'emploi (présentation métiers, coaching...)

123 jeunes

ont été accompagnés dans le cadre du programme **100 Chances 100 emplois**, avec un taux de sortie positive de 78 %

*Dispositif d'aide à l'embauche de personnes habitant des Quartiers Prioritaires de la Ville (QPV)

Connecter les jeunes des « Quartiers Prioritaires de la Ville » au monde de l'entreprise

Le PAQTE, un engagement fort pour les quartiers

La sensibilisation des jeunes au travers du stage de 3^{ème}

Les stages de 3^{ème} sont un moyen de lutter contre une des premières discriminations liées au monde du travail. Depuis 2018, plus de 2 240 collégiens ont été accueillis sur nos sites en présentiel et en digital dans le cadre de nos engagements dans le PAQTE (initiative du Ministère de la Cohésion des territoires et des Relations avec les collectivités territoriales et des Relations avec les collectivités territoriales à destination des Quartiers de la Politique de la Ville).

En 2021, 485 stagiaires ont pu effectuer une journée de stage chez SUEZ et cela grâce à une forte mobilisation des collaborateurs malgré un contexte sanitaire toujours compliqué. Cet engagement des collaborateurs a pu être valorisé dans le cadre de l'engagement solidaire sur la plateforme Vendredi. Ces sessions de stage ont permis de sensibiliser les jeunes au tri du déchets, à la protection de l'environnement et susciter pourquoi pas des vocations ! Et pour citer un jeune d'une session : « Mais alors SUEZ, c'est une entreprise qui veut dépolluer la planète? ».

La collaboration avec le collège Clair Soleil sur Marseille

Dans la continuité des stages collectifs organisés avec différents collèges, les référents PAQTE de la Direction Innovation Sociale de SUEZ sont allés plus loin avec le collège Clair Soleil situé dans le 14^{ème} arrondissement de Marseille en répondant à un appel à projet lancé par la Métropole. Celui-ci avait pour but de valoriser les initiatives proposées par des jeunes autour de trois axes : la citoyenneté, la fraternité et « la ville et nous ». Durant une semaine, la classe de 3^{ème} prépa métiers a pu échanger avec de nombreux collaborateurs de la SERAMM et ont pu effectuer une collecte de déchets avec l'association 1 Déchet par jour (association marseillaise). Cette semaine a permis aux élèves de réfléchir à la façon dont ils pouvaient à leur échelle contribuer à la préservation de notre planète : une démarche pour la mise en place du tri sélectif dans le collège a été mise en place. Ce début de partenariat qui a valu la première place dans sa catégorie continuera en 2022 pour l'accompagnement dans sa certification éco-collège.



le Paqte Avec les Quartiers
pour Toutes les Entreprises

EN CHIFFRES

485 stagiaires
25 sessions digitales
36 sessions
79 collaborateurs impliqués



Un partenariat novateur sur Bordeaux Rive Droite

Le 18 novembre 2021, La Maison Pour Rebondir Nouvelle Aquitaine a signé un partenariat avec les établissements scolaires du second degré de la rive droite de Bordeaux. Il s'agit d'une Charte CLEE : Comité Local École Entreprise Rive de Garonne. Cette signature s'est faite en présence de Madame la Rectrice de l'Académie de Bordeaux

L'objectif : faciliter les synergies entre les établissements scolaires et l'entreprise. Plusieurs actions au programme :

- Animation de 4 sessions Fresque du Climat au Lycée TREGÉY.
- Accueil de 25 élèves ERASMUS du Lycée LES IRIS
- Organisation de la visite LA BELLE AIRE (entrepreneurs accompagnés MPR) pour les éco-délégués des collèges LENOIR et ELLUL.
- Atelier fabrication lessive écologique animé par les élèves de TREGÉY à destination des collaborateurs de Villenave d'Ornon.
- Visite de la Plateforme VALOVISIO pour les élèves des 4 établissements.

Promouvoir l'alternance et le dispositif Emplois Francs

L'alternance (contrats de professionnalisation ou d'apprentissage) est un des dispositifs d'insertion professionnelle les plus efficaces. Il garantit a minima une expérience et une qualification qui renforcent considérablement l'employabilité. Dans le cadre du PAQTE, SUEZ s'est engagé à promouvoir l'alternance pour les populations issues des quartiers populaires, avec de premiers résultats encourageants. Alors que 3,4 % des alternants recrutés par SUEZ étaient issus de QPV en 2018 /2019, ils étaient 7,1 % pour l'année scolaire 2019 /2020 et sont plus de 8 % en 2021 !

Aussi, afin de limiter l'impact de la crise sur l'insertion des personnes éloignées de l'emploi et notamment des jeunes issus des quartiers prioritaires, SUEZ a renforcé son implication dans le dispositif Emplois Francs et Emplois Francs+ et a déjà recruté près de 115 personnes dans le cadre de ce dispositif.

Collaborer davantage pour diversifier nos méthodes de recrutements et ce, de manière digitalisée et inclusive

Les présentations métiers digitales

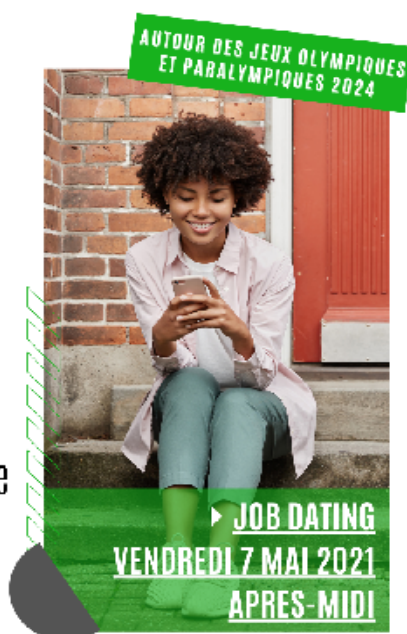
Durant la crise sanitaire, les entreprises et acteurs de l'emploi ont dû innover pour continuer la mise en relation entre les besoins et les personnes en recherche de formation, d'emplois ou plus généralement un secteur qui pourrait les intéresser. Dans ce cadre, 13 sessions spécialement dédiées à la découverte des métiers en tension de SUEZ ont été organisées sur l'année 2021. 230 acteurs de l'emploi (Les Entreprises pour la Cité, la Fondation Agir Contre l'Exclusion, les missions locales, etc.) ou demandeurs d'emploi ont ainsi participé. Une de ces sessions était spécialement animée pour les personnes ayant un statut réfugié.

MEET'UP IDF
EMPLOI FORMATION

Partenaire
de l'événement



Découvrez les postes
à pourvoir en alternance
au sein de Suez



Le meet-up avec Mozaïk RH

En mai 2021, SUEZ a participé au meet'up Ile-de-France, une initiative originale de la Région Île-de-France et de la Fondation Mozaïk en faveur de la formation et de l'emploi des jeunes. L'objectif ? Créer des passerelles entre les besoins en recrutement et les jeunes francilien.ne.s éloigné.e.s de l'emploi. L'évènement s'est déroulé en deux temps : présentation de l'entreprise et des métiers en tension le matin et session de job dating digitale pour rencontrer des jeunes l'après-midi. Lors du job dating, 10 candidats ont eu l'opportunité de passer des entretiens pour des alternances sur les postes de technicien de maintenance, canalisateur et mécanicien poids lourd. Suite à cet évènement, un jeune a été intégré en alternance sur le poste de mécanicien poids lourd à Chilly / Vitry (94) !

Des job meetings au féminin

Pour compléter les sessions spéciales de présentation métiers auprès des demandeurs d'emploi et prescripteurs, les équipes Ressources Humaines et Innovation Sociale ont pu, à travers de nombreux autres événements, présenter les opportunités d'emploi chez SUEZ. Les « Job Meetings Tour au Féminin » ont fait partie des moyens de sensibilisation mis en place en 2021 sur Bordeaux et Marseille. Au total, 129 femmes en recherche d'emploi ou en reconversion ont pu découvrir le Groupe et nos postes en tension.

Le Hub de l'alternance avec NQT

Cette année encore, SUEZ, avec le support des équipes Ressources Humaines, a participé au Hub de l'Alternance organisé par l'association NQT (Nos Quartiers ont du Talent) en mai 2021. Une fois de plus, l'objectif est de sourcer des jeunes issus des Quartiers Prioritaires de la Ville de niveau bac+3 à +5 en difficulté pour trouver une alternance dans un contexte sanitaire toujours compliqué.

Dans le cadre de la campagne d'alternance, SUEZ a pu présenter de nombreuses offres sur une plateforme virtuelle afin que les candidats intéressés puissent se positionner pour une présélection. Au total, 13 jeunes ont été positionnés sur des postes.



TÉMOIGNAGE DE DIANA REINALES GIMENEZ, ALTERNANTE CHARGÉE DE LA PERFORMANCE OPÉRATIONNELLE À LYON

“ Je me suis inscrite à l'évènement Hub de l'Alternance grâce à l'APEC à un moment où je recherchais une alternance. J'ai ciblé les entreprises qui m'intéressaient et notamment SUEZ que je connaissais déjà un peu par son implication dans le domaine de l'économie circulaire. Les différents entretiens se sont très bien passés et j'ai eu des personnes très humaines et sincères. Depuis que j'ai commencé en septembre 2021, je ne regrette pas ma décision d'être venue chez SUEZ car nous partageons les mêmes valeurs liées à l'environnement et au bien-être des salariés. Je me sens utile dans mon travail et j'aimerais rester chez SUEZ par la suite. ”



Zoom sur Contribuer aux dispositifs gouvernementaux et aux alliances d'entreprises en faveur de l'inclusion

Dans la continuité de nos engagements PAQTE sur le territoire, SUEZ s'engage également dans le dispositif « La France une chance. Les entreprises s'engagent ! » mis en place en 2018 par le gouvernement, il vise la mobilisation de tous les acteurs dont les entreprises afin que tout le monde puisse trouver sa place peu importe son origine ou ses difficultés. Dans cet engagement, 14 thématiques sont proposées aux entreprises dont l'accueil de 3^{ème}, des partenariats renforcés avec les réseaux de l'inclusion et de l'insertion de l'activité économique, l'accompagnement de personnes réfugiées, le recrutement de personnes en situation de handicap, la mise en place de démarches innovantes, etc. SUEZ a signé 18 conventions PAQTE et /ou Les Entreprises s'engagent.

Une action en faveur des femmes : le dispositif « Les Z'Elles »

L'action « Les Z'Elles » a été initiée par les équipes du Valenciennois fin 2021 afin de travailler sur la féminisation de nos métiers. Trop peu connus, ils renvoient encore l'image de métiers dits masculins qui ne sont pas accessibles aux femmes. Grâce à cette action, 20 femmes éloignées de l'emploi ont pu découvrir le métier de ripeur (ou équipier de collecte) chez SUEZ tout en étant accompagnées dans la construction de leur projet professionnel.



Zoom sur Le recrutement d'un réfugié sur le poste technicien Chimiste Traitement Déchets Dangereux, site d'IWS à Gennevilliers

Arrivé en France en 2015 du Sénégal en traversant l'Afrique du Nord, la Méditerranée puis l'Italie, Baba a été accueilli par une association à son arrivée en France qui l'a aidé dans ses démarches administratives afin qu'il obtienne le statut de jeune mineur protégé. Entouré et motivé par une équipe éducative qui a toujours cru en lui, il a obtenu son bac avec mention avant d'entamer sa formation en BTS Chimie et Biochimie. Grâce à l'implication des équipes MPR en collaboration avec les services RH, et après un entretien avec le manager, SUEZ IWS l'a accueilli au sein de son site de traitement de déchets dangereux basé à Gennevilliers pour une alternance d'un 1 an.

TÉMOIGNAGE DE NICOLAS SAINT JALMES, RESPONSABLE DU SITE DE TRAITEMENT DE DÉCHETS DANGEREUX À GENNEVILLIERS

« J'ai beaucoup voyagé et travaillé à l'international, donc je suis assez ouvert et j'ai été ravi de pouvoir accueillir Baba et l'aider dans son intégration. Baba est très sociable, il s'est bien intégré dans les équipes. Il a rencontré quelques difficultés dans l'assimilation de notions de chimie mais il apprend à sa vitesse et les équipes s'adaptent et l'accompagnent dans son apprentissage. Nous lui confions autant que possible des missions qui lui permettent de se former rapidement sur des notions de chimie pour répondre aux nombreuses sollicitations. »

Innovier dans nos process de recrutement et de formation pour favoriser l'inclusion

Former et recruter nos agents de réseau via un dispositif d'insertion avec le CFM BTP

Afin de répondre aux besoins de recrutement sur ce métier en tension, nous avons créé en 2019 une action de formation / recrutement d'agents de réseaux, en partenariat avec le CFM BTP de Trappes et deux structures d'insertion partenaires : Humando et Idees Intérim.

Ce dispositif permet à une promotion de salariés en insertion d'être formés pendant 3 mois au métier d'agent de réseaux, en centre de formation, et d'obtenir un titre professionnel à l'issue de la formation. Par la suite, ils intègrent nos équipes pour une période d'intérim, dans l'objectif d'être recrutés sur un emploi durable en interne.

Pour permettre la réussite de ce dispositif ce sont 10 agences SUEZ et Axéo TP en Ile-de-France qui se sont engagées dans cette action.

Évolution du dispositif en 2021

Pendant leur formation de 3 mois au CFM BTP, les salariés en insertion ont pu bénéficier de période d'alternance (à raison de deux fois deux semaines) en entreprise. L'objectif est de renforcer, dès la formation, le lien entre l'entreprise et les candidats. Cela a permis aux candidats de relier leur apprentissage en centre à la réalité terrain du métier.

Résultats

Grâce à ce dispositif, ce sont 28 personnes qui ont été formées entre 2019 et 2021, avec un taux de réussite (renouvellement de mission d'intérim sur longue durée, CDD ou CDI) de plus de 61,1 % sur les deux promotions précédentes (2020 et 2021).

En cours

La troisième promotion est actuellement en cours, avec 9 nouvelles personnes formées et diplômées, actuellement mises à disposition dans nos agences franciliennes.

EN CHIFFRES

28 personnes en insertion formées en Ile de France
entre 2019 et 2021
61,1 % de réussite
10 agences SUEZ EF et Axéo TP engagées en Ile-de-France



Le projet LOTUS, un projet d'inclusion pour des personnes réfugiées

Le projet LOTUS propose aux personnes réfugiées, protégées subsidiaires et apatrides un parcours d'insertion sociale et professionnelle global qui vise l'obtention d'un titre professionnel via de l'alternance au sein d'une entreprise. Humando propose par le biais de ce projet des parcours complets d'accompagnement vers l'emploi, avec l'ambition de rendre ces réfugiés autonomes, condition nécessaire à leur intégration durable.

Cette initiative est menée dans la continuité du programme HOPE (Hébergement Orientation Parcours vers l'Emploi), qui avait permis en 2019 l'intégration de 12 réfugiés comme chauffeurs poids lourd. SUEZ renouvelle l'expérience en donnant la chance à une nouvelle promotion de réfugiés d'accéder à des postes de mécanicien poids-lourds. Ces postes - dits « tension » - sont difficiles à pourvoir car peu connus par le grand public, ils souffrent d'un déficit d'attraction. 10 candidats ont été sélectionnés en juin 2021 et ont démarré un contrat de développement professionnel intérimaire (CDPI) de 3 mois au sein de l'AFPA (Agence nationale pour la Formation Professionnelle des Adultes) : une opportunité pour eux de professionnaliser leur niveau de français et de travailler sur leurs savoir-être et savoir-faire, notamment par le biais d'immersion et de rencontres. Un accompagnement social et professionnel a été mis en place et se poursuivra sur toute la durée du projet. La promotion a intégré SUEZ en août pour un contrat de professionnalisation intérimaire (CPI) de 17 mois. Affectés sur différents sites dans les Hauts-de-France, dans le Grand Est et en Ile-de-France, les élèves sont suivis à la fois par un tuteur SUEZ et un accompagnateur Humando afin d'assurer leur apprentissage et une intégration dans la durée.

Nos partenaires

Le dispositif est porté par Humando, filiale de The Adecco Group, qui ouvre le monde du travail aux personnes qui en sont le plus éloignées afin de valoriser les différences et compétences de chaque personne dans un processus de recrutement. Chaque euro de bénéfice dans un projet est réinvesti pour maximiser l'impact social. Côté apprentissage, c'est le Léa CFI d'Orly qui assure la formation théorique des apprentis.



EN CHIFFRES

64 candidatures

2 informations collectives

20 candidats rencontrés

9 apprentis intégrés chez SUEZ

1 journée d'intégration

2 demi-journées de sensibilisation managériale

TÉMOIGNAGE DE LAURENT-GUILLAUME GUERRA, DIRECTEUR DES RESSOURCES HUMAINES

“ Nous sommes fiers de nous engager dans ces projets et de faire de SUEZ un employeur toujours plus inclusif, sur tous les territoires. ”



Le dispositif 100 Chances 100 Emplois

Le Dispositif 100 Chances 100 Emplois, initié en 2004 par le Groupe Schneider Electric accompagne vers l'emploi des jeunes de 18 à 30 ans résidant principalement dans les Quartiers Politique de la Ville (QPV). Piloté sur chaque territoire par un acteur de l'emploi et une entreprise, le dispositif permet aux jeunes de réussir leur projet professionnel grâce à la mise en relation avec les entreprises du territoire. Le Groupe SUEZ participe très activement au pilotage entreprise et au déploiement de ce dispositif. A ce jour 3 bassins d'emploi sont pilotés par des collaborateurs SUEZ : Nanterre-Rueil-Suresnes depuis 2016, Bordeaux depuis 2016 et Mantes-la-Jolie depuis 2021 avec au total 54 sessions organisées (Bordeaux : 27, Mantes : 3, Rueil : 24) dont 12 sessions en 2021 et un total de 577 jeunes accompagnés dont 123 en 2021. Le Groupe souhaite démarrer les bassins de Brive et de Pau en 2022.

Une des forces de ce dispositif est la mise en relation directe des jeunes avec des professionnels du territoire qui s'engagent à les accompagner, à leur ouvrir leur réseau professionnel, et à leur proposer des opportunités de stage, d'alternance ou d'emploi. C'est le cas de Schadrac Zieta Matondo, en recherche d'un stage pour valider son Master en Achats. SUEZ a répondu favorablement à sa demande et après un entretien avec les managers, la Direction des Achats l'accueille pour un stage de 6 mois à compter de janvier 2022.



TÉMOIGNAGE DE DIMITRI LANGHADE, DIRECTEUR DE L'AGENCE YVELINES PORTE DE L'EURE

“ Participer à des actions en faveur de l'emploi au cœur des territoires fait partie de notre vocation d'employeur ancré localement. Écouter des jeunes présenter leurs projets professionnels après leur semaine de coaching a été très enrichissant... et en plus porteur de fruit pour l'un d'entre eux. ”



EN CHIFFRES

12 sessions organisées

123 jeunes accompagnés

79 % de sorties positives (CDI, CDD ou Intérim de + 6 mois,
alternance, reprise d'étude, formation)



Engagement solidaire des collaborateurs

Permettre aux collaborateurs de SUEZ de s'engager sur leur temps de travail en faveur de structures de l'insertion et de l'économie circulaire.

Notre démarche et ses impacts

L'engagement chez SUEZ

SUEZ a été l'une des premières entreprises à rejoindre le mouvement citoyen « Tous confinés, tous engagés » qui a été lancé lors du premier confinement par la start-up Vendredi afin de répondre au besoin des salariés confinés : agir à son échelle et à distance pour le bien commun. Depuis, il est devenu évident qu'une telle démarche devait être instaurée sur le long terme au sein de l'entreprise afin de permettre à tous, de pouvoir s'engager auprès d'associations. La plateforme d'engagement Vendredi permet de mettre en relation les salariés qui veulent s'engager et les associations qui ont des besoins. Pilotée par la Direction de l'Innovation Sociale, l'engagement solidaire des collaborateurs répond à un triple enjeu :

- Renforcer l'attractivité du groupe en tant qu'employeur ;
- Répondre aux envies d'épanouissement des salariés ;
- Recruter des bénévoles qualifiés pour répondre aux besoins des associations.

Concrètement, comment y avoir accès ?

Via ce lien : <https://app.vendredi.cc/collaborateur/suez>, les collaborateurs peuvent s'inscrire sur la plateforme en tant que salarié SUEZ.

Ils peuvent ensuite découvrir des centaines de missions disponibles qui peuvent être effectuées en distanciel ou en présentiel. Les actions sont variées : simulations d'entretien d'embauche, d'accompagnement de personnes réfugiées, maraudes ou collecte de jouets, mentorat auprès de jeunes, accompagnement dans le développement d'association, interventions dans des programmes d'entrepreneuriat, etc.

Exemples d'associations partenaires



Chiffres clés

228 actions

réalisées en 2021

646

collaborateurs inscrits

142

collaborateurs engagés

819

heures d'engagement

SUEZ Actualités Missions Défis Dons 5

Les missions en association

Vous pouvez poser 3 jours de crédit solidaire pour vous engager sur votre temps de travail. L'engagement citoyen sur le temps personnel est illimité !

Suggestions Explorer Calendrier Associations

Marseille, France x Thématiques Types de missions Q. Une idée précise ?

33 RÉSULTATS

Résultats de votre recherche

FACE
Fondation Agir Contre l'Exclusion (FACE)

Devenez marraine d'une femme dans sa recherche d'emploi avec FACE Sud...

Déchet Par Jour

Je participe à un ramassage de déchets à Marseille : Plages de Corbières

Déchet Par Jour

Je participe à un ramassage de déchets à Marseille : Plage

Ils en parlent

- Ismail Smaili** ★★★★★
Une excellente journée avec les élèves, j'espère qu'ils ont pu apprendre beaucoup de choses sur notre Groupe et notre métier. Pour ma part, j'ai vécu une expérience très enrichissante dans le cadre de ma profession et j'en garde un très bon souvenir.
Présentez votre métier à des 3^{ème} durant un stage collectif
- Vera Monica Ferreira** ★★★★★
Expérience enrichissante sur le plan professionnel et surtout sur le plan humain.
Recherche emploi ou formation
- Iris Delahaye** ★★★★★
Super projet à suivre, très inspirant ! On apprend aussi au contact des porteurs de projet sur les étapes de réflexion et les rebondissements. Bref, une expérience géniale !
Soutenez le projet La Ferme Intention
- Charlotte Cartier** ★★★★★
Super expérience, à refaire avec plaisir.
Accompagne des réfugiés dans la préparation de leur certification
- Anne Leroux** ★★★★★
Ma mission de coaching image s'est très bien passée. Toutes les personnes rencontrées (l'un des créateurs de l'association, une salariée permanente, une alternante, deux bénévoles en coaching image) sont très investis en toute simplicité et convivialité. L'organisation a l'air de bien fonctionner et l'efficacité est immédiate sur les bénéficiaires qui repartent confiants avec leur tenue le sourire aux lèvres.
Devenez coach image avec la Cravate Solidaire
- Christel Langlois** ★★★★★
Très bel accueil et moments d'échanges très agréables. A refaire !
Aide à la préparation de palettes de denrées





Zoom sur

Un partenariat national pour l'accompagnement de personnes réfugiées

Un partenariat avec Kodiko, soutenu par la Fondation SUEZ

En 2021, SUEZ avec la Direction de l'Innovation Sociale a lancé un premier pilote en Ile-de-France avec la structure Kodiko. Il s'agissait de trouver plusieurs collaborateurs qui voudraient s'engager dans l'accompagnement de personnes réfugiées sur une durée de 5 mois. L'accompagnement est assez large puisqu'il s'agit d'accompagner la personne dans son intégration en France, culturellement ou professionnellement afin qu'elle soit plus autonome. 5 collaborateurs (3 en IDF et 2 dans l'Est) ont donc démarré l'aventure avec Kodiko en mai 2021 après avoir suivi une formation d'une journée afin de mieux comprendre la démarche de l'asile en France.

Ce pilote fut un succès puisque la mesure d'impact de cette 10^{ème} promotion indique que 77 % des réfugiés ont eu une opportunité professionnelle à 6 mois, dont 64 % en lien avec leur projet professionnel ! De nouvelles promotions ont pu être lancées fin 2021 avec notamment une collaboratrice engagée sur Rennes, et six sur Tours !



TÉMOIGNAGE DE MIREILLE PERNIN, ASSISTANTE RECRUTEMENT RESSOURCES HUMAINES

« Cette expérience permet de développer ses compétences personnelles et professionnelles et impacte la chaîne de nos relations. La quête du sens est un enjeu majeur dans le tourbillon de nos vies actuelles, ce programme booste motivation et bien-être ! »

Focus sur les femmes réfugiées avec TENT

SUEZ a rejoint l'organisation Tent Partnership for Refugees en fin d'année 2021. La mission de Tent est de mobiliser les entreprises pour améliorer les conditions des personnes réfugiées avec un important focus sur leur intégration professionnelle en France. Cette organisation compte aujourd'hui plus de 200 membres dans le monde. En 2021, le mentorat pour femmes réfugiées a été lancé avec 24 entreprises dont BNP Paribas, L'Oréal, Sodexo et SUEZ. Selon un rapport publié par l'Economist Impact, parrainé par Tent, les femmes réfugiées sont susceptibles de faire face à un taux de chômage plus élevé que les hommes, surtout dans les premières années suivant leur arrivée. En moyenne, le taux d'emploi des femmes réfugiées en Europe est relativement faible (45 % contre 62 % pour les hommes réfugiés).

Dans la continuité de la démarche lancée avec Kodiko en 2021, SUEZ s'est associé à ce programme et s'est engagé à accompagner 50 femmes sur les 3 prochaines années par le biais du mentorat. Une première promotion test sera lancée en 2022.



TENT

Zoom sur Des actions au coeur des territoires

L'engagement des collaborateurs lors des Job Academy

En 2021, SUEZ a participé à plusieurs sessions du dispositif Job Academy porté par la Fondation Agir Contre l'Exclusion (FACE). Cette initiative, créée en 2006 en partenariat avec Manpower et le Ministère de l'Emploi et de la cohésion sociale est un parcours intégrant l'évaluation, la formation et l'accompagnement vers l'emploi de demandeurs d'emploi. Financé par le Fond Social Européen (FSE) et AG2R La Mondiale, et organisé par la Fondation Agir Contre l'Exclusion (FACE), ce parcours comprend notamment des simulations d'entretiens d'embauche, des réalisations de CV

ou encore des interventions de collaborateurs d'entreprises auprès de demandeurs d'emploi. 5 collaborateurs de la SEVEESC 78 ont parrainé 5 jeunes demandeurs d'emploi lors de la Job Academy de Trappes.

En parallèle, l'agence SUEZ Yvelines Porte de l'Eure a participé activement à ce dispositif avec 2 collaborateurs engagés sur la Job Academy de Chatou en 2021 et 2 à Sartrouville. Côté sud, c'est à Aix-en-Provence que 4 collaborateurs sont intervenus pour les simulations d'entretiens d'embauche ou pour témoigner sur leur métier.



TÉMOIGNAGE DE PHILIPPE GRAND, DIRECTEUR DE LA SEVEESC 78

Ayant déjà parrainé plusieurs jeunes pour un retour à l'emploi, je n'ai pas hésité à renouveler cette expérience avec les équipes de FACE Yvelines. Cette démarche bénévole en faveur de l'inclusion et de l'insertion professionnelle fait partie de mes valeurs. Je suis très fier d'avoir été accompagné sur cette voie par nos partenaires locaux et 4 collaborateurs de l'agence SEVEESC de Trappes.

Le partenariat avec Capital Filles

Formalisée le 2 décembre dernier, cette convention à portée nationale, entre SUEZ France, la Direction Diversité et Inclusion et Capital Filles, encourage l'emploi au féminin. L'objectif de l'association est de trouver des marraines engagées pour inviter les jeunes filles à se projeter dans nos métiers, les inciter à dépasser l'autocensure, casser les stéréotypes des métiers trop souvent perçus comme masculins et les accompagner très tôt dans leur choix d'orientation. Spontanément le réseau WO&MEN SUEZ en France s'est engagé dans cette dynamique à l'initiative de la Région Auvergne-Rhône-Alpes et six marraines se sont engagées issues des différentes BUs de SUEZ France et de différentes villes : Lyon, Grenoble, Clermont-Ferrand, Béziers et Perpignan.

Pour la rentrée 2022, l'objectif sera d'étendre ce partenariat à d'autres régions pour nourrir nos ambitions en matière d'accélération de la mixité conjuguant aux enjeux d'ancrage territorial !

CAPITAL *filles*

Zoom sur Des collectes qui font sens!

Mission solidaire au profit de la Banque Alimentaire du Rhône

La Fédération Française des Banques Alimentaires est composée de 79 banques locales. Celle du Rhône, située à Décines-Charpieu, approvisionne depuis 1986 l'ensemble du département et de la Métropole de Lyon, soit 165 associations dédiées à l'aide alimentaire. Chaque jour, en moyenne 30 000 repas sont distribués aux bénéficiaires.

La Banque Alimentaire fait régulièrement appel à toutes les bonnes volontés pour des actions « coup de pouce » afin de gérer ses 1 300 palettes et ses 5 500 tonnes annuelles de denrées alimentaires. C'est dans ce contexte que plusieurs collaborateurs SUEZ sont intervenus, en mai et en juillet, pour prêter main forte aux équipes. Une mission solidaire de manutention qui leur a permis de sortir de leur routine de travail tout en renforçant les liens avec leurs collègues. Cette action en faveur de la Banque Alimentaire, qui a été coordonnée par La Maison pour Rebondir, permet également de sensibiliser les collaborateurs et de les engager autour de la lutte contre le gaspillage et la promotion du réemploi.

TÉMOIGNAGE DE CHRISTEL, BÉNÉVOLE

En s'engageant en équipe c'est aussi l'occasion de donner une dimension plus amicale et personnelle aux relations avec ses collègues. Un très joli moment, utile et dans le partage !



Notre contribution à la semaine européenne de la réduction des déchets

Dans le cadre du mois de l'ESS, la Direction de l'Innovation Sociale a mis en place une collecte de livres solidaire. Organisée avec RecyclLivre, elle a eu lieu du 22 au 26 novembre sur 15 de nos sites en France.

RecyclLivre.com est un site de vente de livres d'occasion qui crée un lien solidaire entre ses clients et les populations défavorisées. L'entreprise se charge de collecter, trier et donner une seconde vie à vos livres en les revendant et en reversant 10 % du prix de vente à des associations caritatives. SUEZ a choisi de reverser les 10 % du prix de vente des livres collectés à l'association « Lire et faire lire » qui est une association nationale dont l'objet social est la promotion du goût de la lecture. Elle agit en priorité auprès des enfants les plus défavorisés. RecyclLivre c'est aussi le soutien direct à ARES, qui mène une action d'insertion de personnes en grande exclusion sur la gestion quotidienne de leur stock de livres et de leurs expéditions.

Cette collecte a permis de collecter 1 740 livres !



3. Développer des projets «Impact first»



Rebond Insertion

Une entreprise d'insertion 100 % SUEZ

Rebond Insertion

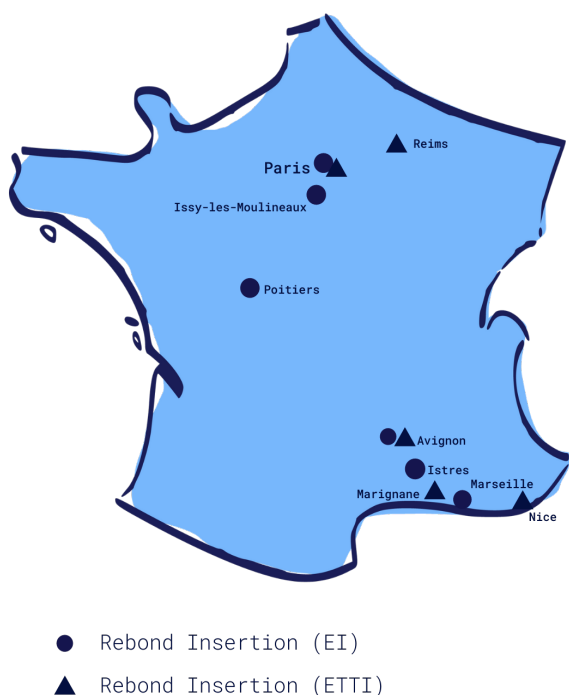
Rebond Insertion, une filiale de SUEZ parmi les grands acteurs de l'insertion du secteur de l'environnement en France

Rebond Insertion est une entreprise d'insertion, filiale à 100 % de SUEZ RVF, créé en 2002 sur un constat : le métier du tri manuel en cabine des déchets sur les centres de tri de collecte sélective peut être un formidable outil d'insertion pour les personnes éloignées de l'emploi.

Initiative pionnière et marqueur fort de l'engagement de SUEZ en faveur de l'inclusion, Rebond Insertion s'appuie sur une entreprise d'insertion (EI) et une entreprise d'intérim d'insertion (ETTI) agréées par l'État pour proposer 6 services inclusifs :

- Tri des déchets issus de collectes sélectives et de déchets industriels ;
- Gestion déléguée des déchets sur des sites (déchèteries, entreprises, chantiers BTP) ;
- Collecte de déchets du dernier kilomètre à destination des professionnels (collecte multi-flux) ;
- Prestations de propreté urbaine pour les collectivités et prestations de nettoyage pour les professionnels ;
- Mise à disposition de personnel en intérim d'insertion ;
- Prestation de conseil en accompagnement / orientation de carrière.

Avec 13 implantations, 94 000 tonnes de déchets triés par an et plus de 10 000 personnes accompagnées depuis sa création (dont 6 500 ont retrouvé le chemin de l'emploi), Rebond Insertion est reconnue aujourd'hui comme un des acteurs majeurs de l'insertion dans le secteur de l'environnement en France.



Chiffres clés

657

salariés en insertion en 2021

13

sites en France

10 000

personnes accompagnées depuis 20 ans

TÉMOIGNAGE DE PATRICK BLAYAC, DIRECTEUR DE REBOND INSERTION

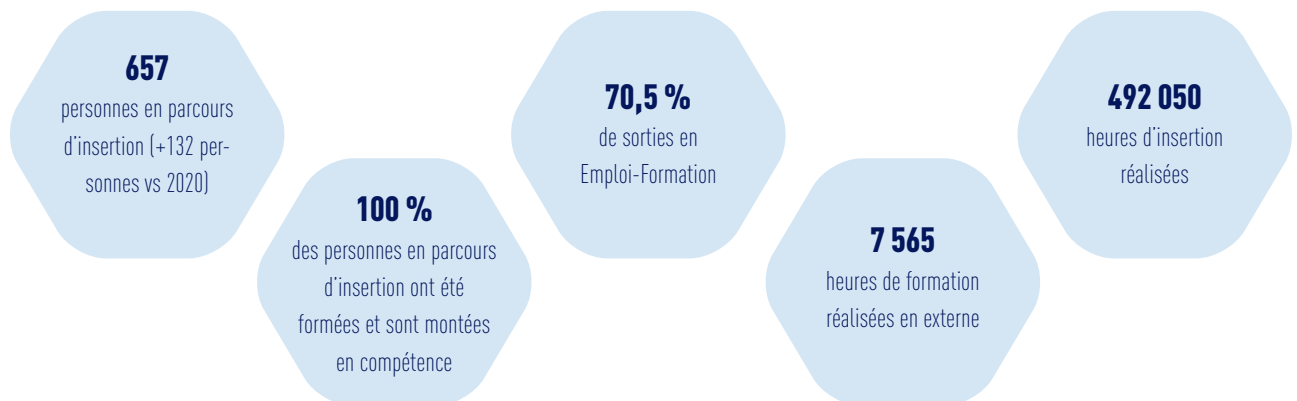
“2021 a été l'année du/de rebond, avec un fort développement sur l'ensemble de nos implantations, la création de nouveaux emplois en insertion, avec le développement d'activités de services, ouvrant de nouveaux horizons pour nos salariés, le développement d'une activité de conseil en accompagnement et orientation, ainsi qu'un accroissement important (+100 personnes) des recrutements de salariés en parcours, avec des nouveaux enjeux associés. En 2022, nous fêterons les 20 ans de Rebond ! Ce sera l'occasion d'une belle rétrospective, et aussi de se projeter vers l'avenir!”

2021 l'année du Rebond : transformation, développement et création d'emplois en insertion

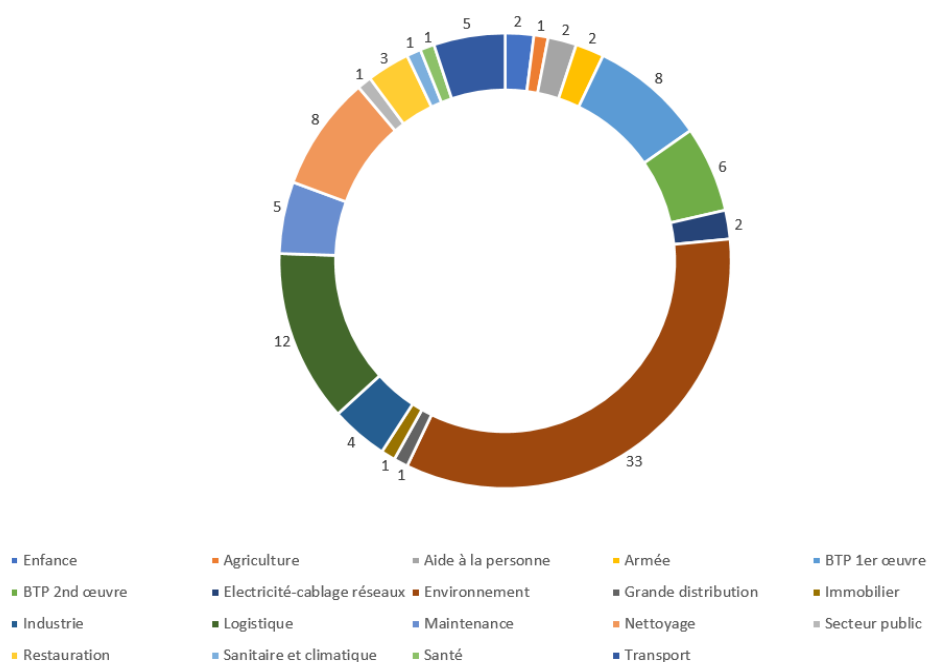
Rebond Insertion a lancé en 2020 une nouvelle dynamique et s'est fixé comme ambition pour 2020-2025 de « Mettre l'inclusion au service de la transition environnementale et sociale des territoires et des entreprises ». L'année 2021 s'est traduite par la mise en application de ce chantier de transformation qui a mobilisé plus de 40 salariés, sur 8 groupes de travail et par les premiers résultats en termes de développement commercial et d'impact social avec la création de 127 emplois supplémentaires dédiés à des salariés en parcours d'insertion professionnelle.

TÉMOIGNAGE DE SANDRA DESPRES, DIRECTRICE COMMERCIALE ENTREPRISE, SUEZ ILE-DE-FRANCE

« De nombreux retours très positifs de nos clients sur les agents en place : une prestation de qualité, des agents consciencieux. Un travail à forte valeur ajoutée qui démontre au combien il est important de bien trier à la source (des indicateurs de performance environnementale en très nette évolution sur nos contrats grâce au travail réalisé par les agents de tri en place). Un client satisfait est un client fidèle. Un grand merci aux équipes de Rebond Insertion pour leur engagement ! »



Sorties emploi formation par secteurs d'activité (en %)



Chiffres clés insertion 2021

Création d'une nouvelle implantation à Paris Batignolles

SUEZ a confié à Rebond Insertion l'exploitation de la chaîne de tri du Centre de tri des déchets de Paris 17^{ème} - Batignolles. L'activité a débuté en mai 2021 et ce sont aujourd'hui plus de 60 salariés en insertion qui y travaillent. Plus de 40 nouveaux emplois ont été créés, un impact social significatif sur l'emploi local.

Employer une majorité de personnes en insertion est en effet l'un des engagements pris par SUEZ envers le SYCTOM. Lors d'une visite sur site de Maximilien PELLEGRINI, Directeur général délégué SUEZ et de Denis PENOUEL, Directeur général du SYCTOM, ce dernier a affirmé à la presse :

« La transition écologique requiert un vrai changement de modèle environnemental et social. On n'est, désormais, plus dans la révolution que dans l'évolution. Et cette révolution ne peut se faire en laissant de côté des hommes et des femmes ». (Citation Article du Journal du Grand Paris du 17/12/2021).



Rebond Insertion poursuit et développe son partenariat avec SUEZ pour des prestations de collecte, de gestion déléguée et de tri des déchets en Île-de-France

Plus de 7 nouvelles prestations de collecte, tri et de gestion déléguée ont débuté cette année sur le territoire francilien :

- Activité de gestion déléguée au sein du Centre commercial de Nanterre ;
- Collecte sélective de restaurants McDonalds ;
- Gestion d'une mini déchèterie à IKEA Lisses ;
- Gestion déléguée au sein de 2 gares SCNF ;
- Collecte des déchets des magasins Marionnaud ;
- Activité de tri des déchets au sein du centre de tri de Vitry-sur-Seine ;
- Prestation de nettoyage à Chilly-Mazarin.

De la collecte des cartons à la collecte multiflux des professionnels du centre-ville de Marseille

Pour répondre aux nombreuses sollicitations de nos clients des 220 magasins collectés en carton dans le centre-ville de Marseille, Rebond Insertion a mis en place une collecte multiflux DIB (Déchets Industriels Banals) au second semestre 2021. Ce sont 5 salariés et une assistante logistique qui travaillent sur ce service de collecte plébiscité par la Métropole Aix-Marseille-Provence.



Délégation d'un « Homme vert » sur le chantier Arena P18

Pour le compte de l'agence SUEZ Grand Paris IDF, notre agence d'intérim d'insertion parisienne délègue un salarié pour une mission d'Homme vert sur le chantier Bouygues Arena P18 dans le 18^{ème} arrondissement de Paris.

Véritable ambassadeur et vigie du tri des déchets sur le chantier, Christian réceptionne les déchets, les trie et les dépose dans les bennes installées sur une zone du chantier dédiée au tri et réemploi des déchets. Bois, plastique, plâtre, rien ne passe sous la vigilance de cet agent préalablement formé à la caractérisation des déchets en centre de tri. Les quantités et typologies de déchets sont tracées sur le logiciel KIZEO.



Incubateurs à impact & Entrepreneuriat

Accompagner les entrepreneurs pour faire émerger des solutions d'économie circulaire porteuses d'emploi pour les territoires

Notre démarche et ses impacts

L'année 2021 a marqué un tournant dans la stratégie de la Direction de l'Innovation Sociale sur l'entrepreneuriat.

Après 9 ans et plus de 360 entrepreneurs accompagnés, nous avons décidé de concentrer nos ressources et notre expertise sur l'accompagnement d'entrepreneurs à impact qui portent des solutions en faveur de la transition écologique.

Notre approche aussi a évolué en 2021 puisque nos programmes d'entrepreneuriat sont désormais systématiquement co-construits et co-portés avec des partenaires et qu'ils impliquent plus fortement les entités de SUEZ et les collaborateurs en mécénat de compétence.

2 nouveaux programmes dédiés aux entrepreneurs de l'économie circulaire ont ainsi été lancés en 2021 :

- #LaSaisonCirculaire pour accompagner les entrepreneurs franciliens, en partenariat avec Pulse, association du Groupe SOS qui soutient les entrepreneurs à impact et dont un des incubateurs se trouve à Montreuil (93) ;
- Les Boucles, co-porté avec la Métropole de Lyon et Ronalpia, incubateur reconnu d'entrepreneurs de l'économie sociale et solidaire en Auvergne Rhône-Alpes.

Chiffres clés

141

entrepreneurs accompagnés en 2021

128

projets

868

heures d'accompagnement individuel

2119

heures de formation

Passage de relai

Depuis 2013, la Direction de l'Innovation Sociale de SUEZ conçoit et anime des programmes d'accompagnement d'entrepreneurs avec une équipe dédiée. **21 promotions** d'entrepreneurs, soit **plus de 360 porteurs de projets** ont été accompagnés ces 9 dernières années à Bordeaux, Clichy, Tarbes, Montreuil et Lyon.

En 2021, nous avons clôturé nos programmes « J'Entreprends » de Bordeaux et Clichy, dédiés aux demandeurs d'emploi et transféré le programme « Booster » à un autre incubateur bordelais, La Ruche. « Booster » avait été co-construit avec l'INSUP et le GPV-Rive droite pour soutenir les porteurs de projets des quartiers prioritaires de Bordeaux.



La #SaisonCirculaire

Lancé en mai 2021, le programme #LaSaisonCirculaire est co-porté par SUEZ et PULSE, association du Groupe SOS qui soutient les entrepreneurs à impact. Il se déroule dans les locaux de l'incubateur de PULSE à Montreuil (93) et permet d'accompagner des entrepreneurs franciliens qui ont des projets d'économie circulaire. La finalité du programme est d'accélérer la transition écologique en favorisant le développement de projets agissant sur l'un des piliers de l'économie circulaire : l'approvisionnement durable, l'écologie industrielle et territoriale, l'économie de la fonctionnalité, la consommation responsable, l'allongement de la durée d'usage, le recyclage etc.

Concrètement les entrepreneurs lauréats ont bénéficié de :

- Un bootcamp en Normandie pour créer un esprit de promotion, et permettre aux entrepreneurs de monter en compétences sur les softskills, travailler leur posture et approfondir les fondamentaux leurs projet avec des intervenants ;
- 15 formations (dont 6 sur des thématiques d'économie circulaire) et des ateliers de co-développement ;
- Un accompagnement individuel et du mentorat par des experts en fonction des problématiques rencontrées ;
- Des visites de sites SUEZ ;
- Une mise en visibilité et en réseau avec un évènement de Pitches le 9 novembre sur le site SUEZ R&V à Pantin devant des clients entreprises de SUEZ.



#lasaisonicirculaire

EN CHIFFRES

22 entrepreneurs accompagnés portants 12 projets

52 évènements ont été réalisés (formation, ateliers, présentations de partenaires, rencontres inspirantes, évènements internes de promotion)

105 rendez-vous individuels d'une heure qui se sont tenus, dont 51 par les équipes PULSE et SUEZ

Une note de satisfaction des entrepreneurs de 8,8/10 pour le programme

Quelques exemples de projets accompagnés en 2021

Poolp : Utilisation de déchets plastiques pour réaliser des impressions 3D à grande échelle pour le secteur du BTP.



Kaoukab : Plateforme web de collecte de déchets métalliques qui favorise l'inclusion économique de communautés défavorisées.



Worm Generation : projet de fermes verticales pour biodégrader des plastiques en fin de vie et co-produits alimentaires par des vers de farine, valorisés ensuite en aliments protéinés et sains pour les animaux.



Kédelaï : Innovation autour de la fermentation solide et souhaite mettre ce procédé au coeur de la transition écologique pour valoriser les légumineuses et des coproduits.



“ pulse GRUPPE SCS

#LaSaisonCirculaire est un programme qui nous a permis de bénéficier de connexions et d'approfondir notre savoir en matière d'économie circulaire grâce au savoir-faire de PULSE et à l'expertise de SUEZ. L'incubateur PULSE Montreuil est aussi un lieu où il fait bon de se retrouver pour travailler en équipe !

ADAM BENSLIMANE
Co-fondateur de Kédelaï

FIG : Solution pour identifier et mettre en valeur les restaurants écoresponsables et accélérer la transition écologique du secteur de la restauration.



Occam : Solution de réemploi pour la restauration collective, notamment grâce à une borne connectée de collecte des contenants.



“ pulse GRUPPE SCS

#LaSaisonCirculaire nous a guidé dans les principales étapes du projet : un pivot stratégique, le lancement de notre produit et l'obtention des premiers clients à travers un accompagnement qualitatif et plusieurs ateliers adaptés à nos besoins. Avoir été entouré.e.s d'autres projets inspirants est pour nous une grande richesse.

IKRAM EL ALAMI ET ISMAEL DRISSI KAITOUNI
Co-fondateur.rice d'Occam

Les Boucles

Le programme Les Boucles lancé en octobre 2021 à Lyon a ceci d'unique qu'il est le premier programme d'accompagnement dédié à l'économie circulaire en Auvergne-Rhône-Alpes et le premier également à associer une collectivité (Métropole de Lyon) et un incubateur de l'ESS (Ronapia).

En combinant leurs expertises, ressources et réseaux, les trois partenaires accompagnent, sur 10 mois, 15 entrepreneurs d'économie circulaire sur deux parcours d'incubation (10 projets) et d'accélération (5 projets) adaptés à leur besoin.



EN CHIFFRES

- 51 heures de formation sur 13 thèmes d'expertise**, le plus souvent avec un expert du Groupe ou une association locale
- 64 heures d'animation de temps collectifs variés** (visites de site, témoignages inspirants, co-développement, etc.)
- 155 heures en moyenne de suivis individuels avec les entrepreneurs**, tout au long de leur parcours d'accompagnement

Par l'entremise de l'antenne locale Maison Pour Rebondir, SUEZ mobilise également :

- Ses collaborateurs : un total de 139 heures de mécénat de compétence est prévu sur le programme, impliquant 13 experts SUEZ à différents titres (formateurs, membres de jury, parrains ou experts d'appui) ;
- Ses partenaires et clients : les directeurs SUEZ et équipes de vente sont invités à identifier des synergies d'affaire avec les projets accompagnés et à faciliter la mise en relation avec des clients de leur portefeuille lorsque l'opportunité se présente.

Les boucles
Coopérons pour une économie circulaire et solidaire

Au-delà du programme Les Boucles, la coopération gagnante entre SUEZ, Métropole de Lyon et Ronapia permet d'animer et de mobiliser l'écosystème lyonnais de l'économie circulaire. Plusieurs modules de formation portant sur des sujets ESS / Économie Circulaire sont également ouverts aux entrepreneurs des pépinières d'entreprise LVE pour faire rayonner la culture de l'entrepreneuriat responsable.

Il est également prévu un évènement en cours de parcours pour donner de la visibilité aux entrepreneurs et, plus largement, faire interagir acteurs institutionnels (collectivité, bailleurs, région, etc.) et privés sur les coopérations porteuses de nouvelles solutions d'économie circulaire.

Quelques-unes des entreprises accompagnées dans la première promotion du programme Les Boucles



« Avec Maltivor, nous réduisons le gaspillage de la drêche en la transformant en une matière première innovante : la farine de drêche de bière. » - Gabrielle Hugon & Laura Bonnin



« Avec OuiCompost, nous transformons comme par magie les biodéchets en un fertilisant 100 % naturel et local. » - Marc Ferrieux



« Avec Frogloc, je réduis la production de véhicules neufs en prolongeant la durée de vie des voitures déjà fabriquées. » - Samuel Ortuzar



« Avec Tizu, nous réduisons le bois de déconstruction et les vieux draps en recréant des meubles designs upcyclés et personnalisés. » - Ludovic Pendaries



« Avec UNISOAP, nous réduisons le gaspillage des savons usagés des hôtels en les recyclant en de nouveaux pains de savon pour les personnes en situation de précarité. » - Pauline Grumel



« Avec Reboteille, nous prolongeons la durée de vie des bouteilles en verre en les collectant et les lavant! » - Stéphane Robert & Étienne Perrin-Gouron.



4. Contactez-nous !

Support France

INGÉNIERIE APPEL D'OFFRES ET PARTENARIAT INSERTION/ ESS

iris.delahaye@suez.com

RECRUTEMENT INCLUSIF & PROJETS EMBLÉMATIQUES RH

amelie.rambaud@suez.com

ENTREPRENEURIAT

celine.lassort@suez.com

ENGAGEMENT SOLIDAIRE

sarah.walbertcourtin@suez.com

Hubs - Maison Pour Rebondir

AUVERGNE-RHONE-ALPES

cecile.baraille@suez.com

SUD ÎLE-DE-FRANCE

marine.girault@suez.com

OUEST ÎLE-DE-FRANCE

sonia.bencheikh@suez.com

NOUVELLE-AQUITAINE ET OCCITANIE

celine.lassort@suez.com

BOURGOGNE-FRANCHE-COMTÉ

sabrina.carpentier@suez.com

Filiales d'insertion

REBOND INSERTION

patrick.blayac@suez.com

VAL PLUS

philippe.bru@suez.com

SUEZ France
16, place de l'Iris
92040 Paris Paris La Défense
www.suez.fr



Photos: Direction de l'Innovation Sociale, Rebond Intérim Insertion, Getty Images, William Daniels, Maxime Dufour, Aurélien Mahot, Christophe Fouquin, Caroline Ablain, CDPNEWS - Cyril Dupont, The Explorers, *THE EXPLORERS*